

Le volontariat à l'international en 2013 : chiffres clés

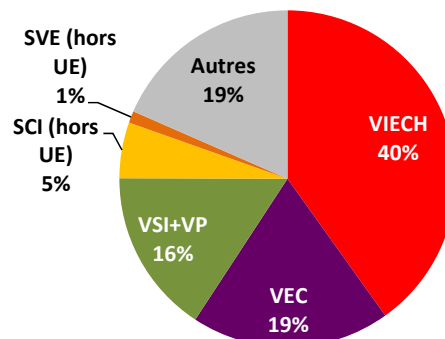
Les engagements volontaires par famille et dispositif en 2013

Selon un sondage TNS Sofres de 2013, 0,6% des français sont déjà partis en volontariat à l'international, soit environ 390 000 français. Ce chiffre ne permet pas de distinguer les différents dispositifs de volontariat existants, et notamment d'isoler la part de français partis en VIA/VIE.

Il ne permet pas non plus de s'assurer que les démarches collectives et de courte durée sont comprises dans ces expériences. Le taux de 0,6% reste largement inférieur à celui des Etats-Unis, où 3% de la population a déjà été bénévole/volontaire à l'international¹.

Les missions de volontariat en 2013

(Base: 13 750 missions)



En 2013, selon les estimations de l'Observatoire, 13 750 missions de volontariat ont été effectuées, soit 5% de plus qu'en 2012 (12 879). Les volontariats de courte durée sont à la fois majoritaires (VIECh et VEC), et ceux dont les données sont plus difficilement collectées, du fait de l'absence de dispositifs publics prédominants.

Les volontariats d'initiation et d'échanges restent les plus représentés parmi les différentes familles de volontariat : ils constitueraient 4 missions sur 10, mais se déroulent pour la plupart en dehors des dispositifs publics. Si les dispositifs de volontariat français ou de l'Union Européenne (SCI, VSI, SVE) représentent en 2013 plus de 4 000 volontaires, ce chiffre ne constitue qu'un cinquième des engagements volontaires selon les estimations de l'Observatoire.

Les missions de Volontariat de Solidarité Internationale (VSI)

Le dispositif VSI a permis de mettre en œuvre 2143 missions en 2013, soit 3% de moins qu'en 2012 (2213 missions). Le flux reste donc globalement constant, au niveau du volume et de ses caractéristiques principales (pays d'envoi, niveau de diplôme et principales structures d'envoi). Plus de la moitié des missions étaient engagées depuis les années précédentes (60%), et 848 missions ont démarré en 2013 (soit 40%).

Les cinq premiers pays d'accueil ont reçu un tiers de l'ensemble des VSI (VP inclus) en 2013. Ces pays n'ont pas changé depuis 2012, toutefois on note une baisse non négligeable du nombre de missions en Haïti (131 en 2012 vs 108 en 2013, soit une baisse de 18%), alors que dans les 4 autres pays on constate une légère hausse du nombre de missions (variations de 2% au Cambodge à 9% à Madagascar).

Pays	Nombre de missions	% du total des missions
MADAGASCAR	193	9%
CAMBODGE	155	7%
CAMEROUN	112	5%
HAITI	108	5%
PHILIPPINES	103	5%
Total	671	31%

Il est intéressant de noter que les missions de VSI aux Philippines restent stables malgré la catastrophe naturelle liée au typhon Haiyan (novembre 2013). En effet, peu de missions ont démarré dans ce pays dans le dernier trimestre 2013, ce qui confirme que le dispositif VSI n'est pas toujours privilégié par les ONG lors d'interventions d'urgence (car long à mettre en

¹ Recensement 2005, enquête complémentaire « Volunteer ». Pour plus d'informations, consulter LOUGH, Benjamin et al. « The estimated value of a US volunteer abroad », CSD Working Papers, N°07-29, 2007.

œuvre). Les chiffres des années à venir permettront de mieux saisir les dynamiques de volontariat aux Philippines en post-urgence.

Un public très qualifié, majoritairement de femmes

Les volontaires partant en VSI constituent un public particulièrement diplômé : 72% d'entre eux ont au moins un Bac+4, alors que dans la population française ce taux n'est que de 13%² (de 22% pour les 25-39 ans).

Sans surprise, près de **6 VSI sur 10 sont des femmes** (59%)³. Cela concorde avec d'autres dispositifs de volontariat internationaux (SVE) et nationaux (VSC). Globalement, les femmes sont majoritaires dans l'ensemble des associations d'envoi, même si leur part est variable : elle est, au plus haut, de 67% (Enfants du Mékong) et au plus bas, de 36% (Action Contre la Faim).

Une grande majorité de missions mises en œuvre par 5 associations

Les 5 premières associations d'envoi de VSI en 2013 représentent plus de 80% de l'ensemble de missions mises en œuvre sur l'année. La DCC et la Guilde (2 premières associations d'envoi) ont mobilisé, respectivement, 21% et 20% de l'ensemble des VSI.

Ce « top 5 » reste inchangé par rapport à 2012. Le reste des associations agréés peut être divisé en 3 sous-groupes : un premier groupe qui a mobilisé entre 30 et 50 VSI (6 associations), un deuxième groupe ayant mobilisé entre 11 et 29 VSI (7 associations), et un dernier groupe ayant mobilisé 10 ou moins VSI en 2013 (8 associations).

Nom association	Nombre de missions en 2013	% du total
DCC	448	21%
Guilde Européenne du Raid	424	20%
France Volontaires	356	17%
SCD	265	12%
FIDESCO	253	12%
Total 5 premières associations	1746	81%
Total général	2143	100%

Les missions de service civique à l'international

En 2013, 727 missions de service civique à l'international ont été mises en œuvre, dont 312 nouveaux contrats (soit 43%), et 415 missions en cours depuis 2012. 206 de ces missions (28%) ont été effectuées dans un pays de l'Union Européenne, et au premier rang l'Allemagne (148 missions, soit 20% du total).

La distribution par pays (hors UE) montre une concentration moins importante que les VSI. Nous pouvons distinguer 4 groupes de pays selon le nombre de missions de service civique : **le premier groupe inclut les 4 pays ayant accueilli plus de 30 services civiques chacun** (Canada, Haïti, Pérou, Tunisie), **et représente un tiers de l'ensemble des missions de 2013** (soit 172 missions).

Pays ayant accueilli plus de 30 services civiques		
CANADA	49	9%
HAITI	46	9%
PEROU	44	8%
TUNISIE	33	6%
Total	172	33%

² Données du recensement de la population de 2010, selon l'INSEE. Il s'agit du taux de population non scolarisée de 15 ans ou plus par âge et diplôme le plus élevé, et ici de la population par âge ayant obtenu un diplôme de l'enseignement supérieur long (soit 2nd et 3^e cycles universitaires). http://www.insee.fr/fr/themes/tableau_local.asp?ref_id=FOR2&millesime=2010&niveau=1&typgeo=METRODOM&codgeo=1

³ Les données sur le sexe par association comprennent seulement les associations ayant envoyé au moins 30 VSI en 2013, soit les 11 premières structures d'envoi. En-deçà du seuil de 30 individus, il n'est pas possible de calculer des %.

Ce groupe de pays n'a pas changé depuis 2012, même si le volume d'envoi dans chacun d'entre eux a pu évoluer. **Pour 3 des pays (Canada, Haïti et Tunisie), l'importance du volume des missions est liée à des programmes spécifiques** mis en place (convention OFQJ – Agence du Service Civique pour le Canada, Programme pour la Reconstruction d'Haïti, Programme IFT – Tunisie porté par Développement sans Frontières). **Au Pérou, en revanche, le développement du service civique n'est pas lié à un programme** spécifique, car le Programme Martinique Pérou a mobilisé uniquement 9 volontaires (soit 20% de l'ensemble des missions au Pérou).

	Caractéristiques principales	Nombre moyen de SCI accueillis par pays	Part des SCI accueillis sur l'ensemble des missions 2013
Groupe 1: les principaux pays d'accueil	4 pays (Canada, Haïti, Pérou, Tunisie). Région Amériques-Caraïbe très fortement représentée (81%)	43	33%
Groupe 2: les pays à réception moyenne	9 pays dont la moitié situés en Afrique (et Madagascar) et un quart en Asie. Voir liste en bas de page.	19	33%
Groupe 3: les pays à faible accueil	17 pays, dont un tiers dans la région Amériques, un tiers en Afrique et un cinquième en Asie. Voir liste en bas de page.	7	23%
Groupe 4: les pays d'accueil sporadique ou en démarrage	34 pays dont un tiers en Afrique et un cinquième dans la région Amériques et Caraïbes. Voir liste en bas de page.	2	11%

Le deuxième groupe est celui des pays ayant accueilli entre 10 et 30 services civiques, et inclut 9 pays (Maroc, Madagascar, Cambodge, Equateur, Afrique du Sud, Sénégal, Burkina Faso, Togo et Vietnam). Ce groupe représente également un tiers des missions (soit 172 missions).

Le tiers restant se répartit en deux groupes : un groupe de 17 pays ayant accueilli entre 5 et 10 services civiques chacun⁴ (qui représente 23% des missions), et un dernier groupe de 34 pays⁵, où se sont déployées entre 1 et 4 missions (11% de l'ensemble des missions).

Globalement, Amériques et Caraïbes restent la zone prédominante dans le dispositif, avec 40% de l'ensemble des missions en 2013, et la montée de nouveaux pays en 2014, tels que le Mexique.

Un public plus féminin, mais moins diplômé que celui du VSI

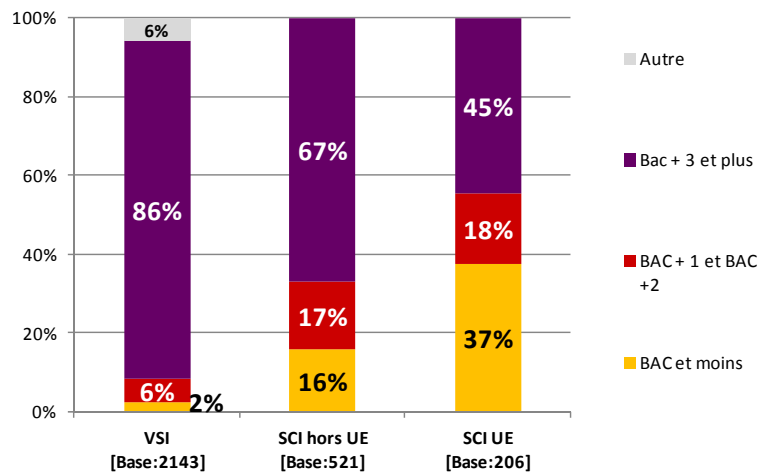
Bien que les volontaires en VSI soient, dans leur majorité, des femmes, le service civique attire une population plus fortement féminisée que le VSI, puisque 63% des volontaires ayant effectué un service civique à l'international en 2013 étaient des femmes. Cette tendance, déjà observée en 2012, montre pourtant une légère baisse, car l'année précédente il était de 65%. Cette inégalité de sexe encore plus marquée **chez les services civiques en mission hors Union Européenne, où la part de femmes était de 67% en 2013.**

⁴ Groupe de pays ayant accueilli entre 5 et 10 missions : Bangladesh, Bolivie, Burundi, Cameroun, Liban, Colombie, Nicaragua, Inde, Mexique, Philippines, Congo, Vanuatu, Bénin, Brésil, Islande, République Centrafricaine et Tchad.

⁵ Liste de pays ayant accueilli entre 1 et 4 missions : Etats-Unis, Kenya, Mauritanie, Guatemala, Macédoine, Rwanda, Arménie, Chine, Congo, Corée du Sud, Côte d'Ivoire, Israël, Mayotte, Sainte-Lucie, Ukraine, Albanie, Argentine, Australie, Burkina Faso, Chili, Cuba, Egypte, Géorgie, Guinée, Namibie, Népal, Nouvelle Calédonie, Palestine, Paraguay, Serbie, Suisse, Tadjikistan, Tanzanie et Thaïlande.

Comme dans le dispositif VSI, le niveau de diplôme parmi les services civiques à l'international est significativement plus élevé que parmi l'ensemble de la population française. Mais le public du SCI reste toutefois moins diplômé que celui du VSI, puisque **la part de services civiques ayant un niveau égal ou supérieur au Bac+3 est de 61% (et de 67% pour les SCI hors-UE)**, ce taux étant de 86% parmi les VSI.

VSI et SCI en 2013 selon le niveau de diplôme



Cela correspond en partie aux caractéristiques du dispositif du service civique, qui s'adresse à un public plus jeune (16-25 ans) et qui se donne un objectif de mixité sociale, ce qui n'est pas le cas du VSI. Il est intéressant de noter que les jeunes partis dans l'Union Européenne sont moins diplômés que ceux partis hors-UE (45% ont un diplôme égal ou supérieur au Bac+3).

La mixité sociale, regardée ici par le niveau de diplôme, est loin d'être atteinte par le dispositif, puisque 2 jeunes sur 3 en service civique à l'international hors-UE, et environ 1 sur 2 partis dans l'UE ont un niveau de diplôme élevé, alors que parmi l'ensemble des français de 15 à 24 ans ce taux n'est que de 7%⁶.

L'analyse d'autres indicateurs de précarité sociale confirme cette réalité : seuls 7% des SCI étaient boursiers, dont 5% étaient allocataires du RSA, et les 2% restants boursiers du CROUS.

Les principales structures porteuses

Seules **3 associations ont envoyé plus de 50 jeunes en service civique à l'international : il s'agit de la Guilde (100), Développement Sans Frontières (63) et l'Office Franco-Québécois de la Jeunesse (51)**. Ces trois structures ont porté près de 30% des missions en 2013. S'ensuit une catégorie de structures ayant envoyé entre 20 et 50 services civiques, qui représente également près de 30% de l'ensemble des missions, et inclut 6 structures (Volontariat écologique franco-allemand, OFAJ, SCD, Agence du Service Civique, ADICE, Agence pour l'Enseignement Français à l'Etranger). Le reste des missions (soit 22% du total) se répartit dans une soixantaine de structures, étant dans leur majorité des associations.

Par rapport à 2012, on constate une hausse significative des missions mises en œuvre par l'OFQJ (+132%), Développement Sans Frontières (+54%), la Guilde (+45%), et le SCD (+38%). Les envois de l'Agence du Service Civique sont liés uniquement au Programme Haïti. Celui-ci ayant pris fin en 2013, le nombre de missions de l'ASC en 2013 a baissé de 30% par rapport à 2012, et devrait atteindre zéro en fin d'année.

⁶ Source, INSEE, Recensement de la population 2010. Population non scolarisée de 15-24 ans disposant d'un diplôme de l'enseignement supérieur long. http://www.insee.fr/fr/themes/tableau_local.asp?ref_id=FOR2&millesime=2010&niveau=2&nivgeo=METRODOM&codgeo=1

Le Ministère des Affaires Etrangères (MAE) soutient les actions collectives de solidarité internationale via les programmes JSI et VVSI. En 2013, 91 chantiers ont été financés hors de France, dont 54 VVSI et 37 JSI, bénéficiant à près de 900 participants.

Une forte concentration géographique des actions

	VVSI	JSI	Ensemble
AFRIQUE	69%	78%	73%
AMERIQUES ET CARAIBES	4%	8%	5%
ASIE	2%	3%	2%
MAGHREB	26%	11%	20%
Total chantiers	54	37	91

Plus de 7 chantiers sur 10 ont lieu dans un pays d'Afrique. La concentration est plus forte dans le programme JSI, où elle atteint 78%, alors que dans les VVSI elle arrive à 69%. La deuxième destination est le Maghreb (Maroc), particulièrement importante dans les projets VVSI, puisque 1 projet sur 4 s'y est déroulé.

La concentration se vérifie également au niveau du nombre de participants, où les taux sont encore plus marqués : 81% des participants des projets JSI sont allés dans un pays d'Afrique.

	VVSI	JSI	Ensemble
AFRIQUE	67%	81%	72%
AMERIQUES ET CARAIBES	4%	7%	5%
ASIE	2%	2%	2%
MAGHREB	27%	9%	21%
Total participants	581	308	889

Au niveau des pays, cette répartition montre une **concentration significative dans deux pays : le Sénégal et le Maroc**. Le Sénégal a ainsi accueilli un tiers de l'ensemble des projets, tandis que le Maroc en a accueilli un cinquième (20%).

La concentration est plus forte chez les VVSI : 39% des projets se sont déroulés au Sénégal et 26% au Maroc. Parmi les JSI, Le Maroc et Madagascar accueillent chacun 11% des projets.

Au niveau des participants, la répartition se confirme, même si la concentration est légèrement moindre qu'au niveau des projets : 35% d'entre eux sont partis au Sénégal et 21% au Maroc.

Participants par pays	VVSI	JSI	Ensemble
Afrique Du Sud	1%		1%
Benin	2%	4%	3%
Bolivie		3%	1%
Burkina Faso	13%	12%	13%
Cambodge	2%		1%
Cameroun		6%	2%
Comores	2%		1%
Côte d'Ivoire		2%	1%
Cuba	2%		1%
Haiti	2%	2%	2%
Inde		2%	1%
Madagascar	6%	9%	7%
Maroc	27%	9%	21%
Mexique		3%	1%
Sénégal	36%	33%	35%
Togo	7%	16%	10%
Total participants	581	308	889

En moyenne, un chantier JSI mobilise 8 participants tandis qu'un chantier VVSI en mobilise 11. Le nombre moyen de participants par projet affiche des variations non négligeables en fonction du pays, où la taille des groupes peut aller du simple au double. Ainsi un JSI a 5 participants en Côte d'Ivoire et en Haïti, et 12 participants au Burkina Faso et au Togo, tandis qu'un VVSI a 8 participants en Afrique du Sud et 13 participants au Burkina Faso.



	VVVSI		JSI	
	Pays	Moyenne participants/ chantier	Pays	Moyenne participants/ chantier
Moyenne haute	Burkina Faso	13	Burkina F et Togo	12
Moyenne basse	Afrique du Sud	8	Côte d'Ivoire et Haïti	5



Des publics différenciés dans les deux programmes

	VVVSI	JSI	Ensemble
Femmes	42%	64%	50%
Hommes	58%	36%	50%
Total participants	581	308	889

La répartition des participants selon le sexe montre que le programme JSI attire une majorité de femmes (64%), une réalité proche de celle des dispositifs de volontariat individuel, alors que le VVVSI mobilise une majorité d'hommes (58%).

Les variations sont également importantes en fonction des régions, mais la variable prédominante est sans doute le programme : ainsi, 69% des participants à des JSI au Maghreb (Maroc) sont des hommes, ce taux étant de 38% dans la même région pour les projets VVVSI.

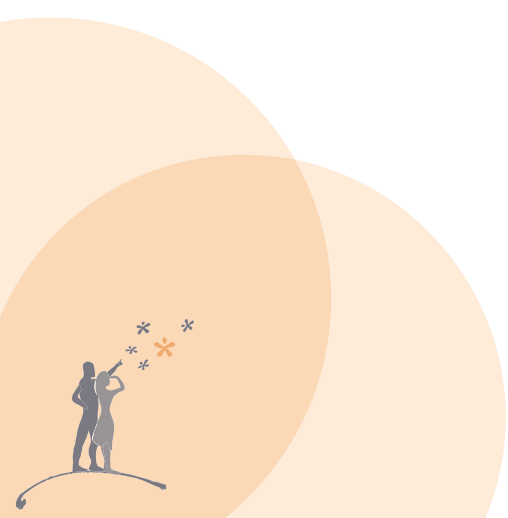
Au sein des dispositifs, les taux peuvent toutefois varier de manière significative, comme le montre le tableau ci-dessous. NB : Les taux non disponibles correspondent à un nombre de participants trop bas sur certaines régions ne permettant pas de produire des pourcentages.

Répartition des participants VVVSI par continent et par sexe

	Afrique	Asie	Caraïbes	Maghreb	Ensemble
Femmes	44%	<i>n.d.</i>	59%	38%	42%
Hommes	56%	<i>n.d.</i>	41%	62%	58%
Total	390	10	22	159	581

Répartition des participants JSI par continent et par sexe

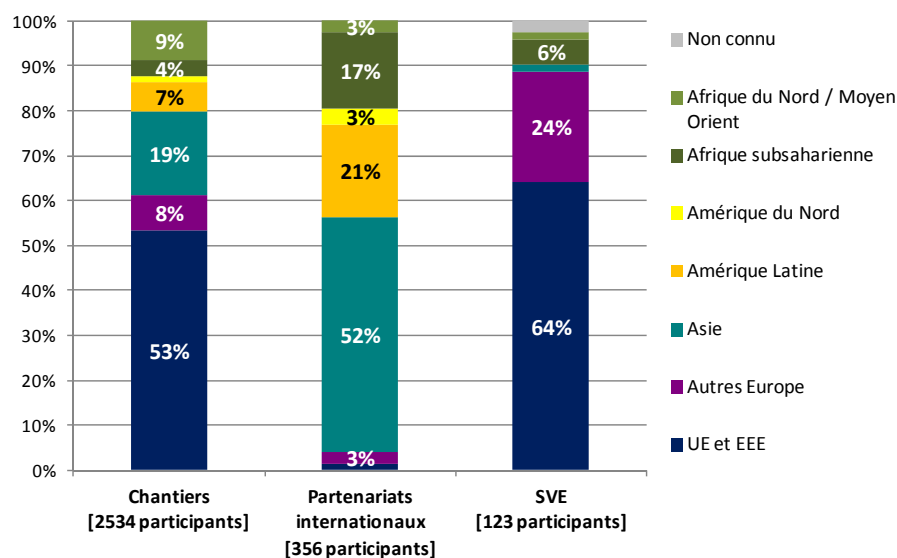
	Afrique	Asie	Amériques et Caraïbes	Maghreb	Ensemble
Femmes	64%	<i>n.d.</i>	<i>n.d.</i>	69%	64%
Hommes	36%	<i>n.d.</i>	<i>n.d.</i>	31%	36%
Total	250	6	23	29	308



En 2013, **Observo a recensé 3013 volontaires** engagés à l'international dans une association du réseau Cotravaux (hors service civique). **2534 d'entre eux (soit 81%) ont participé à un chantier**⁷, 123 (4%) se sont engagés par le biais d'un Service Volontaire Européen (SVE) et 356 (12%) sont partis dans le cadre d'un partenariat ne bénéficiant pas d'un programme public. Parmi ces 12%, on y trouve des engagements individuels de 2 à 12 mois ou des actions courtes différentes des chantiers (données détaillées pas disponibles).

1578 volontaires, soit un peu plus de 1 sur 2 étaient engagés dans un pays en dehors de l'UE ou de l'EEE. Si les pays de l'UE et de l'EEE restent la destination privilégiée des chantiers (53% des participants ont pris part à un chantier dans ces pays), les volontariats mis en place dans le cadre de partenariats internationaux en dehors des dispositifs français ou européens ont lieu dans leur quasi-totalité (99%) dans d'autres régions du monde.

Les volontariats dans le réseau Cotravaux
2013



Contrairement aux projets collectifs soutenus par le JSI et le VVSI, où l'Afrique occupe une place prédominante, les chantiers du réseau Cotravaux en dehors de l'UE/EEE mobilisent des volontaires surtout en Asie (19%).

L'Asie est également la première région d'accueil des volontariats en partenariat international -dits VMLT- (52% des volontaires), suivie de l'Amérique Latine, qui accueille 1 VMLT sur 4.

Comme dans les autres modalités d'engagement abordées ci-dessus, les actions du réseau Cotravaux mobilisent surtout des femmes, avec toutefois des écarts importants selon le type de volontariat : ainsi, les chantiers assurent une mixité plus importante avec 58% de femmes⁸, alors que les volontaires partis dans le cadre d'un partenariat international sont des femmes à 73%. Cette donnée pourra être croisée avec les destinations afin de vérifier s'il y a un lien entre le sexe et le pays du volontariat, une fois que les données détaillées seront disponibles.

⁷ Afin d'éviter les doubles comptes, ont été exclus des données Cotravaux les projets JSI/VVSI et le service civique.

⁸ Il faut noter que le sexe n'est pas systématiquement renseigné pour les participants des chantiers : ainsi, il y a 58% de femmes, 35% d'hommes et 6% dont sexe n'est pas connu.

En 2013, les associations AGIR ABCD et le GREF ont envoyé 591 seniors en mission de volontariat à l'international. 51% d'entre eux étaient des femmes, avec des différences importantes entre les deux organisations : le GREF envoie principalement des femmes (67%), alors qu'AGIR envoie principalement des hommes (58%).

Les missions mises en œuvre par ces structures concernant pour la plupart l'enseignement et la formation (58% chez AGIR et 100% au GREF). Chez AGIR, le deuxième domaine est celui de la santé (11%), suivi des activités agricoles/rurales/agroalimentaires (7%). Les thématiques sont ainsi faiblement diversifiées, ce qui est lié au moins en partie à l'histoire de ces structures, notamment pour le GREF (enseignants de l'Education Nationale).

8 Le principal continent de destination des bénévoles seniors est l'Afrique (46%) des missions, suivi du bassin méditerranéen (25%). L'importance du continent africain est à relativiser : son poids est en effet bien moins marqué qu'au niveau des actions JSI/VVSI (72%), et des missions VP (64%). Il se rapproche ainsi du dispositif VSI (45% des missions en Afrique en 2013)⁹.

Production : Observatoire des engagements volontaires et solidaires à l'international

Auteur : Ana Gonzalez - Juin 2014

⁹ L'importance du bassin méditerranéen serait à noter pour ce type d'engagement volontaire : malheureusement les données disponibles aujourd'hui ne sont pas disponibles par pays, et ne permettent donc pas de vérifier que la constitution des ensembles régionaux est identique dans les deux organisations. La prudence est donc de mise.